



# ARVIOINTIKERTOMUS 2025

SYSMÄ 

## Sisällysluettelo

Tarkastuslautakunnan tervehdys .....	2
1 Kokonaiskuva Sysmän kunnan talouden ja toiminnan kehityksestä .....	3
2 Merkittävimmät poikkeamat tavoitteiden toteutumisessa .....	5
3 Vuoden 2025 talousarvion tavoitteiden arviointi .....	7
4 Strategiset tavoitteet ja elinvoima .....	9
5 Hyvinvointivaliokunnan toimiala .....	11
6 Toimintaympäristövaliokunta, investoinnit ja kiinteistöt .....	14
7 Lomituspalvelut .....	15
8 Työllisyys ja maahanmuutto .....	16
9 Kiinteistö Oy Sysmän Vuokratalot .....	17
10 Vesihuoltolaitoksen toiminta ja talous .....	18
11 Kuntakonsernin toiminta ja talous .....	18
12 Sysmän kunnan asukaskyselyn tuloksia, FCG syksy 2025 .....	19
13 Tarkastuslautakunnan kysymykset .....	20
14 Kokonaisyhteenveto .....	22
15 Tarkastuslautakunnan kokoonpano vuonna 2025 .....	22
16 Tilintarkastus .....	23
17 Tarkastuslautakunnan esitys valtuustolle .....	23

## Tarkastuslautakunnan tervehdys

Tarkastuslautakunnan tehtävänä on arvioida, ovatko valtuuston asettamat toiminnan ja talouden tavoitteet kunnassa ja kuntakonsernissa toteutuneet sekä onko kunnan toiminta järjestetty tuloksellisella ja tarkoituksenmukaisella tavalla. Arviointi kohdistuu sekä kuluneeseen vuoteen että pidemmän aikavälin kehitykseen.

Tämä arviointikertomus käsittelee vuotta 2025 sekä päättynyttä valtuustokautta 2021–2025. Lisäksi kertomuksessa arvioidaan kunnan strategian *Askel edellä, yhdessä 2023–2025* toteutumista. Tarkastuslautakunta ei tarkastele ainoastaan yksittäisiä toimenpiteitä tai talouslukuja, vaan sitä, mihin suuntaan kunta kokonaisuutena on kehittynyt ja miten asetetut tavoitteet ovat näkyneet päätöksenteossa, toiminnassa ja talouden hoidossa.

Arviointikertomus ei ole pelkkä katsaus päättyneeseen vuoteen, vaan valtuuston päätöksenteon peili. Sen tarkoituksena on muistuttaa asetetuista tavoitteista, arvioida niiden toteutumista ja nostaa esiin kysymykset, joiden perusteella valtuuston tulee ohjata kunnan tulevaa toimintaa.

Vuoden 2025 arviointiteemojen valintaa ovat ohjanneet Sysmän kunnan Tahtotila 2032, strategia *Askel edellä, yhdessä 2023–2025*, vuoden 2025 talousarvio, tilinpäätösaineisto, Sysmän kuntakortti, FCG:n asukaskysely, viranhaltijoiden kuulemiset, tilintarkastajan katsaukset sekä tarkastuslautakunnan oma arviointityö.

Tarkastuslautakunta esittää tässä kertomuksessa keskeiset havaintonsa, arvionsa ja kysymyksensä valtuuston, kunnanhallituksen, valiokuntien ja kunnan hallinnon hyödynnettäväksi. Kunnanhallituksen tulee antaa valtuustolle selvitys siitä, mihin toimenpiteisiin arviointikertomuksen havaintojen ja kysymysten perusteella on ryhdytty.

*Sysmän kunnan tarkastuslautakunta*

## Tarkastuslautakunnan tehtävät kuntalain 121 §:n mukaan

Tarkastuslautakunnan tehtävänä on:

1. valmistella valtuuston päätettävät hallinnon ja talouden tarkastusta koskevat asiat;
2. arvioida, ovatko valtuuston asettamat toiminnan ja talouden tavoitteet kunnassa ja kuntakonsernissa toteutuneet ja onko toiminta järjestetty tuloksellisella ja tarkoituksenmukaisella tavalla;
3. arvioida talouden tasapainotuksen toteutumista tilikaudella sekä voimassa olevan taloussuunnitelman riittävyttä, jos kunnan taseessa on kattamatonta alijäämää;
4. huolehtia kunnan ja sen tytäryhteisöjen tarkastuksen yhteensovittamisesta;
5. valvoa sidonnaisuuksien ilmoittamisvelvollisuuden noudattamista ja saattaa ilmoitukset valtuustolle tiedoksi;
6. valmistella kunnanhallitukselle esitys tehtäviään koskeviksi hallintosäännön määräyksiksi sekä arvioinnin ja tarkastuksen talousarvioksi.

## 1 Kokonaiskuva Sysmän kunnan talouden ja toiminnan kehityksestä

Sysmä lähtee tuleviin vuosiin taloudellisesti jopa poikkeuksellisen vahvasta asemasta. Kunta on velaton, maksuvalmius on hyvä ja vuoden 2025 tulos oli ylijäämäinen sekä taseessa ei ole kattamatonta alijäämää. Tämä antaa kunnalle liikkumavaraa ja mahdollisuuden tehdä tulevaisuutta rakentavia ratkaisuja ennen kuin taloudellinen pakko niitä määrää.

Samalla tarkastuslautakunta korostaa, että hyvä nykytila ei saa peittää pitkän aikavälin riskejä. Sysmän keskeiset haasteet liittyvät väestökehitykseen, työllisyyteen, kiinteistöomaisuuden hallintaan, vuokra-asuntokantaan, konserniohjaukseen sekä elinvoimatyön vaikuttavuuteen. Vahva talusasema antaa aikaa, mutta se ei yksin ratkaise näitä kysymyksiä.

### Yhteenveto valtuuston asettamien tavoitteiden toteutumisesta

Valtuuston tavoite tai tavoitekokonaisuus	Toteuma vuonna 2025	Tarkastuslautakunnan arvio
Talouden tasapaino ja ylijäämäinen tulos	Tilikauden tulos oli noin 1,322 miljoonaa euroa ylijäämäinen. Vuosikate oli 3,106 miljoonaa euroa ja kunta säilyi velattomana.	Tavoite toteutui erittäin hyvin. Kunnan taloudellinen asema on vahva.
Vakavaraisuuden ja maksuvalmiuden säilyttäminen	Rahat ja pankkisaamiset sekä rahoitusarvopaperit olivat yhteensä noin 9,148 miljoonaa euroa.	Tavoite toteutui erittäin hyvin. Maksuvalmius antaa kunnalle merkittävää liikkumavaraa.
Verorahoituksen ja tulopohjan turvaaminen	Verotulot jäivät hieman edellisvuotta pienemmiksi. Kiinteistövero ja yhteisövero toteutuivat paremmin. Valtionosuudet kasvoivat TE-uudistuksen vuoksi.	Tavoite toteutui osittain. Tulopohja on vielä vakaa, mutta väestökehitys heikentää pitkän aikavälin näkymää.
Menokehityksen hallinta	Toimintakate heikkeni noin 1,301 miljoonaa euroa. Toimintakulut kasvoivat ja toimintatuotot vähenivät.	Tavoite toteutui vain osittain. Menokehitystä tulee arvioida suhteessa pienenevään väestöpohjaan.
Investointien kohdentaminen infraan ja korjausvelan hallintaan	Investoinneista toteutui noin 78 prosenttia. Investoinnit kohdistuivat pääosin katuverkkoon, infraan ja vesihuoltoon.	Tavoite toteutui pääosin. Korjausvelan hallinta edellyttää kuitenkin pitkäjänteistä investointiohjelmää.

Väestökehityksen ja elinvoiman vahvistaminen	Väkiluku väheni edelleen. Luonnollinen väestönlisäys oli voimakkaasti negatiivinen eikä muuttoliike tasapainottanut kehitystä.	Tavoite ei toteutunut rakenteellisella tasolla. Väestökehitys on kunnan keskeisin pitkän aikavälin haaste.
Työllisyyden edistäminen ja TE-uudistuksen toimeenpano	Työttömyysaste oli vuoden lopussa noin 10,8 prosenttia. Palvelut käynnistyivät, mutta vaikutukset työllisyyteen eivät vielä näy.	Tavoite toteutui käynnistämisen osalta, mutta vaikuttavuuden osalta vain osittain.
Nuorten työllistymisen ja kuntaan kiinnittymisen vahvistaminen	Nuorten työttömyys ja vähäinen osallistuminen aktivointitoimiin ovat edelleen huolenaiheita. Nuori työ -toiminta on myönteinen toimenpide.	Tavoite toteutui osittain. Nuorten asema edellyttää kohdennetumpia toimia.
Yritystoiminnan ja työpaikkojen edellytysten vahvistaminen	Uusien yritysten määrä kasvoi hieman ja lopettaneiden määrä väheni. Avoimia työpaikkoja ei vuoden lopussa ollut.	Tavoite toteutui osittain. Yritystoiminnan kehitys on myönteistä, mutta vaikutus työpaikkoihin on vielä rajallinen.
Hyvinvoinnin ja terveyden edistäminen	HYTE-kerroin nousi ja hyvinvoinnin tulosindikaattoreissa oli myönteistä kehitystä.	Tavoite toteutui pääosin. Vaikuttavuuden arviointia tulee vahvistaa.
Kasvatuksen, opetuksen ja lukion kehittäminen	Lukion opiskelijamäärä kasvoi ja uusia vetovoimatekijöitä kehitettiin. Kasvatus- ja koulupalvelut näyttävät laadukkaina.	Tavoite toteutui hyvin. Lukio ja laadukkaat kasvatuspalvelut ovat kunnan strategisia vahvuuksia.
Kulttuuri-, kirjasto-, liikunta- ja nuorisopalvelut	Palvelut olivat aktiivisia ja tavoittivat kuntalaisia hyvin. Kulttuuritoiminta ja Sysmän Kino vahvistivat kunnan näkyvyyttä.	Tavoite toteutui hyvin. Palveluilla on sekä hyvinvointi-että elinvoimavaikutuksia.
Kiinteistöomaisuuden hallinta ja vuokra-asuntotarjonta	Kiinteistöihin ja vuokrataloyhtiöön liittyvät taloudelliset riskit jatkuivat. Kirjallinen pitkän aikavälin kiinteistöstrategia puuttuu.	Tavoite ei toteutunut riittäväällä tavalla. Kiinteistöomaisuuden hallinta edellyttää ennakoivaa strategiaa.

Konserniohjauksen ajantasaisuus	Konserniohjaus perustuu vanhaan konserniohjeeseen. Konsernin talous on vahva, mutta kiinteistöriskit ovat merkittäviä.	Tavoite toteutui vain osittain. Konserniohjausta tulee päivittää.
Vesihuoltolaitoksen taloudellinen kestävyys	Toiminta oli teknisesti vakaata, mutta taloudellinen tulos oli alijäämäinen ja investointitaso korkea.	Tavoite toteutui toiminnallisesti, mutta taloudellisesti vain osittain.
Ilmastotavoitteiden edistäminen	Kokonaispäästöt ovat viimeisimmän tarkastelun mukaan kasvaneet.	Tavoite ei ole toteutunut riittävästi. Ilmastotoimien vaikuttavuutta tulee vahvistaa.

## Tarkastuslautakunnan pääviesti valtuustolle

Tarkastuslautakunta katsoo, että valtuuston tulee seuraavalla suunnittelu- ja talousarviokaudella kiinnittää erityistä huomiota seuraaviin kysymyksiin:

1. väestökehityksen kääntäminen ja pitovoiman vahvistaminen;
2. nuorten työllistymisen, koulutuspolkujen ja kuntaan kiinnittymisen vahvistaminen;
3. vahvan taloudellisen aseman hyödyntäminen elinvoimaa ja asumista vahvistaviin ratkaisuihin;
4. menokehityksen hallinta suhteessa pienenevään väestöpohjaan;
5. kiinteistöomaisuuden ja vuokra-asuntokannan hallittu kehittäminen;
6. konserniohjauksen ajantasaistaminen;
7. elinvoimatyön ja hyvinvointityön vaikuttavuuden mittaaminen.

## 2 Merkittävimmät poikkeamat tavoitteiden toteutumisessa

Tarkastuslautakunta arvioi, että Sysmän merkittävimmät poikkeamat eivät liity yksittäisiin tilikauden tapahtumiin, vaan pidemmän aikavälin rakenteelliseen kehitykseen.

### Väestökehityksen heikkenemistä ei ole pystytty pysäyttämään

**Tavoite** Kunnan elinvoiman, pitovoiman ja väestöpohjan vahvistaminen.

**Toteuma** Sysmän väestökehitys on ollut pitkään negatiivinen. Väkiluku, lasten ja nuorten määrä sekä työkäisten määrä ovat vähentyneet. Vuonna 2025 luonnollinen väestönlisäys oli voimakkaasti negatiivinen eikä muuttoliike riittänyt tasapainottamaan kehitystä.

**Tarkastuslautakunnan arvio** Väestökehitykseen liittyvät tavoitteet ovat jääneet pääosin toteutumatta. Väestökehitys on kunnan talouden, palvelurakenteen ja elinvoiman keskeisin pitkän aikavälin haaste. Kunnan tulee käsitellä väestökehitystä strategisena kokonaisuutena eikä yksittäisinä toimenpiteinä.

### **Kiinteistöomaisuuden ja vuokrataloyhtiön hallinta on ollut liian korjaavaa**

**Tavoite** Kiinteistöomaisuuden pitkäjänteinen, taloudellinen ja tarkoituksenmukainen hallinta.

**Toteuma** Kunnan omistaman vuokrataloyhtiön taloudellinen tilanne on heikentynyt, käyttöasteet ovat laskeneet ja korjausvelkaa on kertynyt. Kunnan on ollut tarpeen ryhtyä tukitoimenpiteisiin ja purkuhankkeisiin.

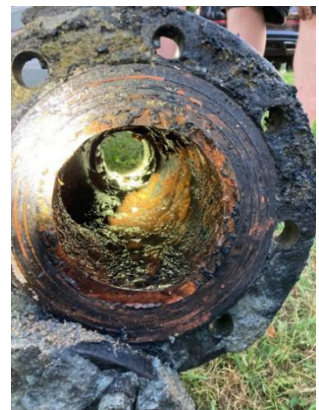
**Tarkastuslautakunnan arvio** Kiinteistöihin liittyvät riskit ovat osin realisoituneet ennen kuin niihin on puututtu riittävän ajoissa. Toiminta on ollut enemmän korjaavaa kuin ennakoivaa. Kunnalle tulee laatia kirjallinen, pitkän aikavälin kiinteistöstrategia, jossa määritellään säilytettävät, kehitettävät ja hallitusti poistettavat kohteet.

### **Korjausvelka osoittaa pitkäaikaista alipanostusta**

**Tavoite** Kunnan infrastruktuurin ja kiinteistöjen kunnan ylläpito ennakoivasti ja taloudellisesti kestäväällä tavalla.

**Toteuma** Kunnan infrastruktuuriin ja kiinteistöihin on kertynyt merkittävää korjausvelkaa. Nykyinen investointitaso kohdistuu pääosin jo syntyneiden ongelmien korjaamiseen.

**Tarkastuslautakunnan arvio** Investointitarpeita on siirretty tulevaisuuteen, mikä on johtanut korjausvelan kasautumiseen. Investointipolitiikan tulee jatkossa perustua pitkäjänteiseen priorisointiin ja vaikutusten arviointiin.



### **Strategian ohjausvaikutus valmistelussa on ollut puutteellinen**

**Tavoite** Strategian tulee ohjata päätöksentekoa, valmistelua, talousarviota ja seuranta.

**Toteuma** Aineiston perusteella strategian kytkentä päätöksenteon valmisteluun ja seurantaan ei ole ollut riittävän näkyvä ja systemaattinen. Merkittävien päätösten yhteydessä ei aina ole kuvattu strategian toteutumista, vaikka tätä on strategiassa edellytetty.

**Tarkastuslautakunnan arvio** Strategia *Askel edellä*, yhdessä 2023–2025 on jäänyt osittain irralliseksi ohjausasiakirjaksi. Strategian tavoitteet tulee kytkeä nykyistä selvemmin valmisteluun, talousarvioon, mittareihin ja päätösten vaikutusten arviointiin.

## Kokonaisarvio poikkeamista

Sysmän taloudellinen tilanne on lyhyellä aikavälillä hyvä, mutta keskeiset poikkeamat liittyvät pitkäaikaisiin rakenteellisiin tekijöihin. Väestökehityksen negatiivinen suunta, kiinteistöomaisuuteen liittyvät riskit, korjausvelka sekä strategian puutteellinen ohjausvaikutus osoittavat, että kunnan johtamisessa tarvitaan nykyistä vahvempaa ennakkointia ja johdonmukaisuutta.

## 3 Vuoden 2025 talousarvion tavoitteiden arviointi

### Talouden tasapaino ja ylijäämäisyys

**Tavoite** Talousarviossa tavoitteena oli ylijäämäinen tulos ja vakavaraisuuden säilyminen.

**Toteuma** Tilikauden ylijäämä oli noin 1,322 miljoonaa euroa. Vuosikate oli 3,106 miljoonaa euroa. Rahat ja pankkisaamiset olivat vuoden lopussa 6,548 miljoonaa euroa, ja kun mukaan lasketaan rahoitusarvopaperit, rahavarat olivat yhteensä noin 9,148 miljoonaa euroa. Kunnalla ei ollut lainaa.

**Tarkastuslautakunnan arvio** Tavoite toteutui erittäin hyvin. Kunnan maksuvalmius oli hyvä ja talous pysyi vakaana. Vuosikate riitti selvästi investointien rahoittamiseen. Kunnan taloudellinen asema antaa mahdollisuuden tehdä rakenteellisia ratkaisuja hallitusti.

### Verorahoitus ja valtionosuudet

**Tavoite** Tulopohjan turvaaminen ja vakaan verorahoituksen säilyttäminen.

**Toteuma** Verotulot jäivät hieman edellisvuotta pienemmiksi. Kunnan tuloverot laskivat hieman, mutta kiinteistövero ja yhteisövero toteutuivat paremmin. Valtionosuudet kasvoivat edellisvuoteen nähden pääosin TE-uudistukseen liittyvän valtionosuusrahoituksen vuoksi.

**Tarkastuslautakunnan arvio** Tulopohja toteutui kokonaisuutena kohtalaisesti, mutta kehityksessä on varoitusmerkkejä. Tuloveron heikkeneminen kertoo osaltaan väestö- ja työllisyyskehityksen vaikutuksista. Kunnan tulee seurata tulopohjan kehitystä erityisesti suhteessa väestörakenteen muutokseen.

### Toimintakate ja menojen hallinta

**Tavoite** Menokehityksen hallinta ja toimintakatteen pitäminen talousarvion puitteissa.

**Toteuma** Toimintakate oli -8,753 miljoonaa euroa. Toimintatuotot olivat edellisvuotta pienemmät ja toimintakulut suuremmat. Toimintakate heikkeni noin 1,301 miljoonaa euroa. Lomitusjärjestelmän kirjanpitolattekniikka vaikuttaa vuosien väliseen vertailuun.

**Tarkastuslautakunnan arvio** Menokehityksen hallinta oli talousarvioon nähden kohtuullinen, mutta toimintakatteen heikkeneminen osoittaa käyttötalouden rakenteessa kasvavaa painetta. Vahva tase ei saa peittää käyttötalouden kehitykseen liittyviä riskejä.

## Investoinnit ja korjausvelka

**Tavoite** Investointien keskittäminen infraan ja korjausvelan kasvun estäminen.

**Toteuma** Investointeihin oli varattu 2,672 miljoonaa euroa, josta toteutui 2,085 miljoonaa euroa. Toteutumisaste oli noin 78 prosenttia. Merkittävimmät kohteet olivat Keskustien perusparannus, Ohrasaaren perusparannus, Talasniemen infra ja vesihuollon verkostot.

**Tarkastuslautakunnan arvio** Investointien painopiste oli talousarvion mukaisesti infrassa, joten tavoite toteutui pääosin. Kunta pystyi rahoittamaan investoinnit ilman velkaantumista. Investointien alittuminen ei kuitenkaan ole automaattisesti myönteistä, jos tarpeellisia korjauksia siirtyy tuleville vuosille. Investointien vaikutuksia elinvoimaan tulee arvioida nykyistä systemaattisemmin.



## Maksuvalmius ja rahoitusasema

**Tavoite** Maksuvalmiuden ja rahoitusaseman pitäminen vahvana.

**Toteuma** Rahat ja pankkisaamiset kasvoivat noin 2,32 miljoonaa euroa. Rahat ja pankkisaamiset olivat vuoden lopussa 6,548 miljoonaa euroa, ja rahavarat rahoitusarvopaperit mukaan lukien olivat yhteensä noin 9,148 miljoonaa euroa. Kunnalla ei ollut lainaa.

**Tarkastuslautakunnan arvio** Maksuvalmius oli erittäin hyvä. Vahva rahoitusasema tukee investointikykyä ja antaa kunnalle aikaa sopeutua tuleviin muutoksiin. Se ei kuitenkaan yksin ratkaise väestökehityksen, työllisyyden tai vuokra-asuntokannan ongelmia.

## Yhteenveto vuoden 2025 taloudesta

Vuosi 2025 oli taloudellisesti onnistunut. Kunta saavutti tärkeimmät taloudelliset tavoitteensa: tulos oli ylijäämäinen, vakavaraisuus säilyi, maksuvalmius oli hyvä ja investoinnit toteutettiin ilman velkaantumista.

Tarkastuslautakunnan arvion mukaan vuoden 2025 taloudellinen onnistuminen ei kuitenkaan poista tarvetta rakenteellisiin ratkaisuihin. Kunnan pitkän aikavälin kantokyky määräytyy sen perusteella, miten väestökehitykseen, menokehitykseen, kiinteistöihin ja elinvoimaan liittyviin haasteisiin vastataan.

## 4 Strategiset tavoitteet ja elinvoima

### Väestökehitys

**Tavoite** Kunnan väestöpohjan, pitovoiman ja vetovoiman vahvistaminen.

**Toteuma** Väkiluku 31.12.2025 oli 3359. Syntyneitä oli 6 ja kuolleita 76. Kuntaan muutti 138 henkilöä ja kunnasta pois 149 henkilöä. Luonnollinen väestönlisäys oli voimakkaasti negatiivinen, eikä muuttoliike riittänyt tasapainottamaan kehitystä.

**Tarkastuslautakunnan arvio** Väestökehitys oli heikko. Vaikka kunnan talous oli hyvä, väestökehitys osoittaa, ettei kunnan elinvoimatavoite ole toteutunut rakenteellisella tasolla. Väestökehitys tulee nostaa strategian ja talousarvion keskeiseksi läpileikkaavaksi kysymykseksi.

### Työllisyys

**Tavoite** Työllisyyden parantaminen ja TE-uudistuksen hallittu toimeenpano.

**Toteuma** Työttömyysaste Sysmässä oli vuoden lopussa noin 10,8 prosenttia. Työttömiä työnhakijoita oli 137. Avoimia työpaikkoja ei ollut. Työllisyyden hoidon kustannukset olivat noin 676 000 euroa, TE-uudistuksen valtionosuus noin 455 000 euroa ja kunnan nettokustannus noin 220 000 euroa.

**Tarkastuslautakunnan arvio** TE-uudistuksen käynnistäminen on toteutunut hallitusti, mutta vaikuttavuus työllisyyteen ei vielä näy. Kunnan tulee seurata palvelujen tuloksia, työttömyyden kustannuksia ja osaamisen kohtaantoa nykyistä tarkemmin.

### Yritystoiminta ja työpaikat

**Tavoite** Yritystoiminnan edellytysten vahvistaminen ja työpaikkojen lisääminen.

**Toteuma** Uusien yritysten määrä on kasvanut hieman ja lopettaneiden yritysten määrä vähentynyt. Avoimen sektorin osuus työpaikoista on korkea, mutta avoimia työpaikkoja ei vuoden lopussa ollut.

**Tarkastuslautakunnan arvio** Yritystoiminnan kehityksessä on myönteisiä piirteitä, mutta vaikutus työllisyyteen ja väestökehitykseen on vielä rajallinen. Elinvoimatyön tulee jatkossa kytkeytyä nykyistä selvemmin työpaikkojen syntymiseen, yritysten kasvuedellytyksiin, asumiseen ja muuttovoimaan.



## Elinvoimatyö

**Tavoite** Strategian mukaisten elinvoimatoimien toteuttaminen ja kunnan vetovoiman vahvistaminen.

**Toteuma** Elinvoiman toimenpiteet ovat kohdistuneet yritys yhteistyöhön, matkailuun, viestintään, hankkeisiin, tapahtumiin ja osallisuuteen. Toiminta on ollut aktiivista ja monipuolista.

### Tarkastuslautakunnan arvio

Toimenpiteitä on tehty runsaasti, mutta niiden vaikutukset keskeisiin tunnuslukuihin, kuten väestökehitykseen, työpaikkoihin ja yritystoiminnan kasvuun, eivät ole riittävästi osoitettavissa. Elinvoimatyössä on vaikuttavuusvaje: aktiivisuus ei vielä riittävästi muutu mitattaviksi tuloksiksi.



## Elinkeinopolitiikka

**Tavoite** Sysmän elinkeinopolitiikan tavoitteena on luoda toimintaympäristö, jossa yritystoiminta voi syntyä, kasvaa ja kehittyä sekä jossa työ ja tekijät kohtaavat. Elinkeinopolitiikan tulee kytkeytyä asumiseen, työvoiman saatavuuteen, yrittäjyyteen, matkailuun, vapaa-ajan asumiseen ja pitovoimaan.

**Toteuma** Sysmän elinkeinorakenne on pienyritysvaltainen ja perustuu pitkälti palveluihin, matkailuun, vapaa-ajan asumiseen sekä julkisiin palveluihin. Kunnassa on yrittäjyyttä ja työmahdollisuuksia, mutta työvoiman saatavuudessa sekä työn ja tekijöiden kohtaannossa on haasteita.

Asukaskyselyn perusteella elinvoiman kehittämisessä korostuvat myönteinen ja houkutteleva ilmapiiri, liikenneyhteydet, asuminen, työvoiman saatavuus sekä yrittäjyyden edellytykset. Yritystoiminnan kannalta tärkeitä ovat myös tonttien ja toimitilojen saatavuus, sujuvat lupaprosessit sekä kunnan palvelujen toimivuus.

**Tarkastuslautakunnan arvio** Tarkastuslautakunnan arvion mukaan Sysmän elinkeinopolitiikka ei vielä näyttäydy riittävän selkeänä kokonaisuutena. Toimenpiteitä on tehty, mutta asumisen, työn, yrittäjyyden, vapaa-ajan asumisen ja pitovoiman yhteys ei kaikilta osin ohjaa elinkeinopolitiikkaa.

Kunnan keskeinen haaste ei ole elinkeinopotentialin puute, vaan se, että yritystoiminnan edellytykset eivät kaikilta osin ole riittävän vahvat. Sopiva asuntotarjonta, työvoiman saatavuus, arjen sujuvuus, toimitilat, tontit ja ennakoitavat palveluprosessit ovat yritystoiminnan kasvun kannalta keskeisiä.

Asukaskyselyssä elinvoiman tärkeimmäksi tekijäksi noussut myönteinen ilmapiiri osoittaa, että kunnan toimintakulttuuri, päätöksenteon sujuvuus ja yhteistyökyky vaikuttavat suoraan myös elinkeinopolitiikan onnistumiseen.

## Johtopäätös

Sysmän elinkeinopolitiikka tulee määritellä selkeäksi kokonaisuudeksi, joka perustuu asumisen, työn, yrittäjyyden, matkailun ja vapaa-ajan asumisen yhteisvaikutukseen. Kunnan rooli on luoda edellytyksiä yritystoiminnalle. Tämä tarkoittaa käytännössä sopivaa asuntotarjontaa, työvoiman saatavuutta, tonttien ja toimitilojen saatavuutta, sujuvia lupa- ja palveluprosesseja sekä myönteistä ja yhteistyöhön perustuvaa toimintaympäristöä.

Tarkastuslautakunta katsoo, että ilman pitovoiman vahvistamista elinkeinopolitiikan vaikuttavuus jää rajalliseksi. Sysmässä elinkeinopolitiikka ei ole erillinen osa-alue, vaan osa arkea: sitä, onko kunnassa mahdollista asua, tehdä työtä, yrittää ja rakentaa toimeentuloa.

## 5 Hyvinvointivaliokunnan toimiala

### Lukio kunnan strategisena vahvuutena

**Tavoite** Lukion kehittäminen osana kunnan sivistyspalveluja, vetovoimaa ja nuorten pitovoimaa.

**Toteuma** Sysmän lukion opiskelijamäärä on kasvanut ja oli lukuvuoden 2025–2026 alussa 45 opiskelijaa. Noin neljännes opiskelijoista tuli kunnan ulkopuolelta. Lukioon on kehitetty uusia vetovoimatekijöitä, kuten Päijänne-linja ja e-urheilupainotus. Kansainvälisten opiskelijoiden määrä kasvoi ja markkinointia on vahvistettu.

**Tarkastuslautakunnan arvio** Lukio on Sysmälle enemmän kuin sivistyspalvelu. Se on konkreettinen pitovoima- ja vetovoimatekijä. Lukion asema tulee tunnistaa koko kunnan strategisena kysymyksenä, ja sen vaikutuksia nuorten kuntaan kiinnittymiseen, muuttovoimaan ja kunnan imagoon tulee seurata nykyistä systemaattisemmin.

### Varhaiskasvatus ja perusopetus

**Tavoite** Laadukkaiden, turvallisten ja hyvinvointia tukevien kasvatus- ja koulutuspalvelujen järjestäminen.

**Toteuma** Varhaiskasvatuksessa pienryhmätoiminta on säilynyt ja lasten tunnetaitoihin sekä kiusaamisen ehkäisyyn on panostettu. Koulutoimessa on korostettu ohjattua opetusta, oppilaiden kohtaamista, erityistä tukea ja hyvinvoinnin seurantaa. Kiusaamisen vastaisen mallin päivitys on käynnistetty.

**Tarkastuslautakunnan arvio** Kasvatuksen ja opetuksen palvelut näyttävät laadukkaina ja tavoitteiden mukaisina. Laadukkaat kasvatus- ja koulutuspalvelut ovat Sysmän vahvuus, jota tulee hyödyntää myös kunnan vetovoimatekijänä erityisesti lapsiperheiden näkökulmasta.



## Lasten ja nuorten hyvinvointi

**Tavoite** Lasten ja nuorten hyvinvoinnin, osallisuuden ja arjen tuen vahvistaminen.

**Toteuma** Lasten ja nuorten hyvinvointia on tuettu muun muassa aamupuorolla, opiskeluhuollolla, Zef-kyselyillä, pienryhmätoiminnalla, koulunkäynninohjaajien tuella, kesäleiritoiminnalla sekä nuorisopalveluilla. Nuorisotila tavoittaa suuren osan ikäluokista ja harrastamisen Suomen mallin kerhotoiminta on lisääntynyt.

**Tarkastuslautakunnan arvio** Hyvinvointityö on käytännönläheistä ja helposti saavutettavaa. Toiminta tukee syrjäytymisen ehkäisyä ja nuorten arkea. Sen pitkän aikavälin vaikutuksia nuorten osallisuuteen, hyvinvointiin ja kuntaan kiinnittymiseen tulee kuitenkin arvioida nykyistä systemaattisemmin.

## Liikunta- ja nuorisopalvelut

**Tavoite** Hyvinvointia, osallisuutta ja aktiivista arkea tukevien palvelujen järjestäminen.

**Toteuma** Harrastusryhmien määrä on kasvanut, uimahallin kävijämäärä on noussut ja nuorisopalveluiden toiminta on laajaa. Nuori työ -työsopimusten määrä on kasvanut ja toiminta tavoittaa hyvin kohderyhmänsä.

**Tarkastuslautakunnan arvio** Palvelut toimivat sekä hyvinvointia edistävinä että syrjäytymistä ehkäisevinä palveluina. Toiminnan volyymi ja tavoitavuus ovat hyviä. Vaikuttavuuden mittareita tulee kuitenkin vahvistaa.



## HYTE-työ

**Tavoite** Hyvinvoinnin ja terveyden edistäminen osana kunnan strategista johtamista.

**Toteuma** Kunnan ja hyvinvointialueen yhteistyö on aktiivista. Yhdistysten kanssa tehtävä yhteistyö on laajaa ja osallisuutta tukevia rakenteita on käytössä. HYTE-kerroin on noussut, mutta kehitys ei ole vielä täysin vakiintunut.

**Tarkastuslautakunnan arvio** HYTE-työ on rakenteellisesti toimivaa ja sisältää useita oikeansuuntaisia elementtejä. Vaikuttavuuden arviointi perustuu kuitenkin vielä osin yleisiin tunnuslukuihin. Hyvinvointityön strategista ohjausta ja mittaamista tulee vahvistaa.

## Kulttuuri- ja kirjastopalvelut

**Tavoite** Kulttuuri- ja kirjastopalvelujen kehittäminen hyvinvoinnin, yhteisöllisyyden ja kunnan vetovoiman vahvistajina.

**Toteuma** Kirjaston käyttö on kasvanut ja kulttuuritoiminta on ollut aktiivista. Villa Sarkia on säilynyt vahvana kulttuurisena erityisvahvuutena. Sysmän Kino saavutti vuonna 2025 poikkeuksellisen hyvän vuoden. Erityisesti *100 litraa sahtia* -elokuvan esitykset lisäsivät

kävijämääriä, näkyvyyttä ja paikallista kiinnostusta merkittävästi. Elokuva kävi katsomassa Sysmän Kinossa lähes 2 500 katsojaa ja valtakunnallisesti vähän alle 250 000. Elokuvan valtakunnallinen huomio heijastui myös Sysmään ja vahvisti kunnan tunnettuutta.

Sysmässä toimii aktiivinen ja monipuolinen kulttuurikenttä. Kuurina-teatteri, Kirjakyläpäivät, Suvisoitto ja muut kulttuuritoimijat vahvistavat kunnan elinvoimaa, yhteisöllisyyttä ja vetovoimaa.

**Tarkastuslautakunnan arvio** Kulttuuri- ja kirjastopalvelut eivät ole vain hyvinvointipalveluja, vaan osa Sysmän identiteettiä ja kuntakuvaa. Kulttuuri tuo Sysmälle näkyvyyttä, yhteisöllisyyttä ja myönteistä erottuvuutta. Sen merkitystä pitovoimalle, muuttovoimalle ja kuntamarkkinoinnille tulee hyödyntää nykyistä systemaattisemmin.



## Väestökehityksen vaikutus palveluihin

**Tavoite** Palvelujen järjestäminen ennakoivasti suhteessa väestörakenteen muutokseen.

**Toteuma** Vaikka palvelut ovat laadukkaita ja toiminta aktiivista, lasten ja nuorten ikäluokat pienenevät. Tämä vaikuttaa palvelujen rakenteeseen ja kysyntään.

**Tarkastuslautakunnan arvio** Väestökehitys edellyttää ennakoivaa palvelusuunnittelua. Palvelujen laatua tulee ylläpitää, mutta samalla palvelurakennetta on tarkasteltava pitkän aikavälin kestävyysnäkökulmasta.

## Hyvinvointivaliokunnan kokonaisarvio

Hyvinvointivaliokunnan toimiala on onnistunut vuonna 2025 pääosin hyvin. Toiminta on ollut monipuolista, aktiivista ja laadullisesti vahvaa. Erityisiä vahvuuksia ovat lukion kehittäminen, kasvatuksen ja opetuksen laatu, nuorisotyö sekä kulttuuri- ja vapaa-aikapalveluiden aktiivisuus.

Tarkastuslautakunta pitää myönteisenä valtuuston tekemää päätöstä niin sanotusta vauvarahasta, joka toimii kannustavana ja myönteisenä signaalina lapsiperheille. Lautakunta toteaa kuitenkin, että väestökehityksen kääntäminen edellyttää laajempaa ja vaikuttavampaa toimenpidekokonaisuutta.

## 6 Toimintaympäristövaliokunta, investoinnit ja kiinteistöt

### Investoinnit ja perusrakenteen ylläpito

**Tavoite** Kunnan perusinfrastruktuurin ylläpitäminen ja kehittäminen taloudellisesti kestäväällä tavalla.

**Toteuma** Vuonna 2025 toteutettiin useita investointi- ja kunnossapitotoimia. Toimenpiteet kohdistuivat katuverkkoon, vesihuoltoon, viheralueisiin sekä kunnan omistamiin kiinteistöihin. Lisäksi kiinteistökantaa kevennettiin purkamalla käytöstä poistuneita rakennuksia.

**Tarkastuslautakunnan arvio** Toimenpiteet ovat olleet pääosin perusteltuja ja tarpeellisia perusinfrastruktuurin toimivuuden näkökulmasta. Investointien painopiste on kuitenkin edelleen vahvasti olemassa olevan rakenteen ylläpidossa. Jatkossa investointeja tulee arvioida entistä vahvemmin myös elinvoiman, asumisen houkuttelevuuden ja yritystoiminnan edellytysten näkökulmasta.



### Kiinteistövarallisuuden hallinta

**Tavoite** Kiinteistövarallisuuden suunnitelmallinen ja ennakoiva hallinta.

**Toteuma** Kunnassa on edelleen useita tyhjillään olevia tai vajaakäyttöisiä kiinteistöjä. Ne sitovat pääomaa ja aiheuttavat ylläpitokustannuksia. Samanaikaisesti väestön väheneminen vähentää kiinteistöjen käyttöastetta.

**Tarkastuslautakunnan arvio** Kiinteistövarallisuuden hallinta on yksi kunnan keskeisistä rakenteellisista kysymyksistä. Päätöksenteko on ollut osin reaktiivista ja perustunut yksittäisiin ratkaisuihin. Kunnalle tulee laatia kirjallinen, pitkän aikavälin kiinteistöstrategia, jossa määritellään säilytettävät, kehitettävät ja hallitusti poistettavat kohteet sekä investointi- ja luopumisperiaatteet.



## Investointien elinvoimavaikutus

**Tavoite** Investointien tulee tukea kunnan strategisia elinvoimatavoitteita.

**Toteuma** Investointien ja elinvoiman kehittämisen välinen yhteys ei ole kaikilta osin selkeästi osoitettavissa. Samanaikaisesti väestökehitys on negatiivinen ja muuttotappio jatkuu.

**Tarkastuslautakunnan arvio** Pelkkä nykyisen rakenteen ylläpitäminen ei riitä. Investointien tulee tukea konkreettisesti muuttovoimaa, asumisen houkuttelevuutta ja yritystoiminnan edellytyksiä. Vaikuttavuutta tulee arvioida ennen päätöksentekoa ja sen jälkeen.

## Toimintaympäristövaliokunnan kokonaisarvio

Toimintaympäristövaliokunnan toiminta on ollut teknisesti ja operatiivisesti toimivaa. Keskeinen kehittämistarve liittyy strategiseen ohjaukseen, kiinteistövarallisuuden pitkäjänteiseen hallintaan ja investointien vaikuttavuuden arviointiin.

## 7 Lomituspalvelut

### Toiminnan laajuus ja kehitys

**Tavoite** Lomituspalvelujen laadukas, kustannustehokas ja toimintaympäristön muutoksiin sopeutuva järjestäminen.

**Toteuma** Lomituspalvelujen toiminta on laajaa Etelä-Suomen alueella. Toiminta on vakiintunut neljän toimintavuoden aikana ja palvelut tuotetaan pääosin kunnan omalla työllä. Toiminnan volyyymi on kuitenkin ollut laskeva. Lomituspäivien, lomitustilojen ja vuosilomaoikeutettujen määrä on vähentynyt tarkastelujaksolla. Lomituspäivien kustannus on noussut ja on hieman valtakunnallista tasoa korkeampi. Toimintaa on kehitetty digitalisaation, viestinnän ja sähköisten palvelujen avulla.

**Tarkastuslautakunnan arvio** Volyymien lasku johtuu ensisijaisesti maatalouden rakenteellisesta muutoksesta eikä ole kunnan suoraan ohjattavissa. Kehitys vaikuttaa kuitenkin kustannusrakenteeseen ja kustannustehokkuuteen. Digitalisaation kehittäminen ja toimintatapojen uudistaminen ovat oikeansuuntaisia toimia, mutta niiden vaikutukset tuottavuuteen tulee osoittaa nykyistä selkeämmin.



## Lomituspalvelut osana maaseudun elinvoimaa

**Tavoite** Maatalousyrittäjien toimintaedellytysten tukeminen ja maaseudun elinvoiman vahvistaminen.

**Toteuma** Lomituspalvelut tukevat maatalousyrittäjien arkea ja siten maaseudun elinvoimaa. Samanaikaisesti palvelujen kysyntä vähenee ja kustannustaso nousee.

**Tarkastuslautakunnan arvio** Palvelujen merkitys maaseudun elinvoimalle on suuri, vaikka toiminnan volyymi pienenee. Kustannustehokkuuden ja palvelujen saatavuuden yhteensovittaminen muodostaa keskeisen haasteen.

## 8 Työllisyys ja maahanmuutto

### TE- ja KOTO-uudistusten toimeenpano

**Tavoite** Uusien työllisyys- ja kotoutumispalvelujen hallittu käynnistäminen kunnassa.

**Toteuma** Vuosi 2025 oli ensimmäinen toimintavuosi TE- ja KOTO-uudistusten jälkeen. Vastuu palveluista siirtyi kunnille. Palvelut on saatu käynnistettyä ja perusrakenteet luotua.

**Tarkastuslautakunnan arvio** Ensimmäinen vuosi on ollut siirtymävaihe, jossa onnistumista voidaan arvioida käynnistymisen näkökulmasta. Jatkossa painopiste tulee siirtää vaikuttavuuteen, kustannusten hallintaan ja työllistymistuloksiin.



### Taloudellinen riski ja resurssit

**Tavoite** Työllisyshoidon kustannusten hallinta ja resurssien riittävyyden varmistaminen.

**Toteuma** Kustannukset muodostuvat suurelta osin työttömyysturvan kuntaosuuksista. Toimintaa toteutetaan niukoilla resursseilla.

**Tarkastuslautakunnan arvio** Kunta kantaa merkittävää taloudellista riskiä ilman täyttä kontrollia työttömyyden tasoon. Resursointi on varovainen, mutta sisältää riskejä. Resurssien riittävyyttä ja kustannusten kehitystä tulee arvioida säännöllisesti.

### Kohtaanto-ongelma

**Tavoite** Työnhakijoiden osaamisen ja työmarkkinoiden tarpeiden yhteensovittaminen.

**Toteuma** Sysmässä työllisyyden haaste ei liity yksinomaan työpaikkojen määrään, vaan myös työvoiman kysynnän ja tarjonnan kohtaamiseen. Kaikilla työnhakijoilla ei ole valmiuksia vastata avoimena olevien työmahdollisuuksien vaatimuksiin.

**Tarkastuslautakunnan arvio** Työllisyshoidossa on tunnistettava nykyistä selkeämmin osaamiseen ja koulutustasoon liittyvä rakenteellinen haaste. Toimenpiteitä tulee kohdentaa

osaamisen kehittämiseen, työmarkkinoille kiinnittymiseen ja nuorten ensikosketuksiin työelämään. Nuori työ -toiminta on tässä suhteessa myönteinen ja jatkamisen arvoinen toimintamalli.

## Hankintojen työllisyysvaikutukset

**Tavoite** Kunnan hankintojen hyödyntäminen paikallisen elinvoiman ja työllisyyden vahvistamisessa.

**Toteuma** Kunnan hankintojen ja ulkoistettujen palveluiden työllisyysvaikutuksia ei ole arvioitu systemaattisesti.

**Tarkastuslautakunnan arvio** Paikallisten työllisyysvaikutusten huomioiminen hankinnoissa voisi vahvistaa kunnan elinvoimaa. Hankintojen vaikutuksia tulee tarkastella taloudellisuuden lisäksi myös paikallisen työllisyyden ja palvelujen saavutettavuuden näkökulmasta.

## 9 Kiinteistö Oy Sysmän Vuokratalot

### Taloudellinen asema ja riskit

**Tavoite** Vuokra-asuntotarjonnan turvaaminen taloudellisesti kestäväällä tavalla.

**Toteuma** Yhtiön maksuvalmius oli heikko koko arviointivuoden ajan. Yhtiö selviytyi velvoitteistaan poikkeuksellisin järjestelyin ja kunnan rahoituksen turvin. Yhtiön kassavirta ei riittänyt kattamaan lainanhoitoa ja kunnossapitoa. Kunta on taannut yhtiön lainoja merkittävällä määrällä.



**Tarkastuslautakunnan arvio** Yhtiön taloudellinen asema on heikko ja siihen liittyy merkittävä riski kunnalle omistaja- ja takaajavastuun kautta. Toiminta ei ole taloudellisesti kestäväällä pohjalla. Kunnan tulee ryhtyä välittömiin toimenpiteisiin yhtiön taloudellisen tilanteen vakauttamiseksi.

### Sopeuttamistoimet ja kiinteistökanta

**Tavoite** Vuokra-asuntokannan sopeuttaminen kysyntää, kuntoa ja taloudellista kestävyyttä vastaavaksi.

**Toteuma** Yhtiöllä ei ole ollut käytössä kirjallista ja aikataulutettua sopeutusohjelmaa. Kiinteistökannan sopeuttaminen on edennyt hitaasti ja korjaustoimenpiteet ovat olleet vähäisiä.

**Tarkastuslautakunnan arvio** Toiminta on ollut osin reaktiivista ja perustunut yksittäisiin ratkaisuihin. Yhtiölle tulee laatia kirjallinen ja aikataulutettu sopeutusohjelma yhteistyössä omistajan kanssa.

## 10 Vesihuoltolaitoksen toiminta ja talous

**Tavoite** Vesihuoltolaitoksen teknisesti turvallinen, laadukas ja taloudellisesti kestävä toiminta.

**Toteuma** Vesihuoltolaitoksen toiminta on teknisesti vakaata ja veden laatu hyvä. Taloudellinen tulos on heikentynyt ja tilikausi oli alijäämäinen. Investointitaso on korkea suhteessa tulorahoitukseen.

**Tarkastuslautakunnan arvio** Toiminnallinen riski on vähäinen, mutta taloudellinen kestävyys on heikentynyt. Investointien ja tulorahoituksen välinen epäsuhta on keskeinen haaste. Taloudellista tasapainoa tulee vahvistaa tarkastelemalla taksoja, investointitasoa ja rahoitusrakennetta.

## 11 Kuntakonsernin toiminta ja talous

Kunnan oman tilinpäätöksen lisäksi konsernitilinpäätös antaa olennaista tietoa kunnan vastuista, riskeistä ja taloudellisesta kokonaisuudesta.

### Konsernin taloudellinen asema

**Tavoite** Kuntakonsernin taloudellisen aseman pitäminen vakaana ja riskien hallinta osana kunnan kokonaisjohtamista.

**Toteuma** Sysmän kuntakonsernin taloudellinen asema on kokonaisuutena vahva. Konsernin tulos on ylijäämäinen, omavaraisuusaste korkea ja lainakanta alhainen. Konsernin korollinen velka on noin 0,9 miljoonaa euroa eli noin 266 euroa asukasta kohti.

**Tarkastuslautakunnan arvio** Konsernin hyvä taloudellinen kokonaistilanne ei kaikilta osin kuvaa siihen sisältyviä pitkäaikaisia ja rakenteellisia riskejä. Riskit eivät liity ensisijaisesti velkaantumiseen, vaan kiinteistöomaisuuteen, sen käyttöasteeseen ja tuottokykyyn.

### Konserniohjaus ja omistajapolitiikka

**Tavoite** Ajantasainen ja vaikuttava konserniohjaus.

**Toteuma** Konserniohjaus perustuu vuonna 2008 hyväksytyyn konserniohjeeseen. Ohjaus toteutuu käytännössä kunnanhallituksen, kunnanjohtajan ja yhtiöiden hallitusedustusten kautta.

**Tarkastuslautakunnan arvio** Konserniohjaus ei ole kaikilta osin ajantasainen suhteessa nykyiseen konsernirakenteeseen ja taloudellisiin riskeihin. Kunnan tulee päivittää konserniohje, vahvistaa omistajaohjausta ja muodostaa kokonaisnäkemys konsernin kiinteistövarallisuudesta sekä siihen liittyvistä riskeistä.

Kuntakonsernin näkökulmasta keskeinen kysymys ei ole velan määrä, vaan se, miten kunnan omistama omaisuus toimii ja tuottaa tulevaisuudessa.

## 12 Sysmän kunnan asukaskyselyn tuloksia, FCG syksy 2025

### Pitovoiman vahvuudet

**Tavoite** Kunnan pitovoiman, kuntalaisten hyvinvoinnin ja myönteisen kuntakuvan vahvistaminen.

**Toteuma** Asukaskyselyn mukaan Sysmässä on useita vahvuuksia, jotka tukevat pitovoimaa. Vastaajista vähintään 85 prosenttia kokee, että Sysmässä on turvallista, siellä on hyvät liikunta- ja harrastusmahdollisuudet, etätyömahdollisuuksia, lapsille hyvä paikka kasvaa sekä asiantunteva ja palvelualtis kunnan henkilöstö. Lisäksi 84 prosenttia vastaajista voisi suositella Sysmää asuinpaikkana.

**Tarkastuslautakunnan arvio** Sysmässä on paljon sellaista, mitä kuntalaiset arvostavat: turvallisuutta, luontoa, harrastusmahdollisuuksia, lapsiystävällisyyttä ja palvelualltiutta. Kunnan haasteena ei ole vahvuuksien puute, vaan niiden muuttaminen nykyistä paremmin pysyväksi asumiseksi, paluumuutoksi, yritystoiminnaksi ja myönteiseksi kuntakuvaksi.



### Kehittämiskohteet

**Tavoite** Kuntalaisten tarpeisiin vastaaminen ja kunnan houkuttelevuuden vahvistaminen.

**Toteuma** Kyselyssä kehittämiskohteina korostuivat julkinen liikenne ja kulkuyhteydet, panostukset nuoriin ja lapsiperheisiin, asuntojen määrä ja laatu, teiden kunto, päätöksenteko sekä palvelut. Asuntotarpeissa korostuivat hyväkuntoiset ja kohtuuhintaiset vuokra-asunnot, rivitaloasuminen, perheasunnot, esteettömät senioriasunnot sekä pienet asunnot nuorille ja yksinasuville.

**Tarkastuslautakunnan arvio** Asumisen, työn, liikkumisen ja arjen sujuvuuden välillä on tunnistettavissa kohtaanto-ongelma. Kunnan tulee varmistaa, että asunto- ja tonttitarjonta, palvelut ja liikenneyhteydet vastaavat eri elämäntilanteissa olevien ihmisten tarpeisiin.

## Päätöksenteon ilmapiiri

**Tavoite** Luottamusta vahvistava, avoin ja yhteistyökykyinen päätöksentekokulttuuri.

**Toteuma** Kyselyssä näkyy huoli päätöksenteon ilmapiiristä. Selvästi alle puolet vastaajista katsoo poliittisen päätöksenteon toimivan hyvin. Avoimissa vastauksissa nousivat esiin riitely, päätöksenteon läpinäkyvyys, avoimen tiedottamisen tarve sekä toive yhteistyökykyisemmästä toimintakulttuurista.



**Tarkastuslautakunnan arvio** Päätöksentekokulttuuri vaikuttaa suoraan kuntakuvaan, luottamukseen ja elinvoimaan. Myönteinen ja rakentava ilmapiiri ei ole vain hallinnon sisäinen asia, vaan myös vetovoima- ja pitovoimatekijä.

## Asukaskyselyn kokonaisarvio

Asukaskysely osoittaa, että Sysmän strategian toimeenpanossa pitovoima tulee nostaa yhdeksi keskeiseksi painopisteeksi. Kunnan vahvuudet ovat tunnistettavissa ja niitä arvostetaan, mutta niiden vaikuttavuus jää vajaaksi ilman konkreettisia toimia.

Sysmän tulevaisuuden kannalta ratkaisevaa ei ole vain se, kuinka kiinnostava kunta on ulkopuolisille, vaan se, kokevatko nykyiset asukkaat, nuoret, yrittäjät ja vapaa-ajan asukkaat Sysmän paikkana, johon halutaan jäädä, johon halutaan palata ja johon halutaan kiinnittyä pysyvästi.

## 13 Tarkastuslautakunnan kysymykset

Tarkastuslautakunta esittää kunnanhallitukselle seuraavat kysymykset vastattavaksi kirjallisesti valtuustolle.

### Strateginen ohjaus ja elinvoima

1. Millä konkreettisilla toimenpiteillä kunnanhallitus aikoo vastata väestön vähenemiseen sekä vahvistaa kunnan vetovoimaa ja pitovoimaa?
2. Miten kunnanhallitus aikoo vahvistaa nuorten työllistymistä, koulutuspolkuja ja kiinnittymistä kuntaan sekä seurata toimenpiteiden vaikuttavuutta?
3. Miten kunnan vahvaa taloudellista asemaa hyödynnetään strategisesti elinvoimaa ja kasvua tukevilla investoinneilla?

### Talous ja palvelurakenne

4. Miten kunnanhallitus varmistaa menokehityksen hallinnan suhteessa pienenevään väestöpohjaan?

5. Miten kunnanhallitus varmistaa, että taseen vahvuus ei peitä käyttötalouden rakenteellisia haasteita?

### **Työllisyys ja elinvoima**

6. Miten työllisyyspalvelujen vaikuttavuutta seurataan ja miten tuloksia hyödynnetään päätöksenteossa?
7. Millä toimenpiteillä kunnanhallitus edistää yritystoiminnan kasvua ja työpaikkojen syntymistä?
8. Miten elinvoimatyön vaikuttavuutta mitataan suhteessa väestökehitykseen, työpaikkoihin ja yritystoimintaan?

### **Hyvinvointi ja ilmasto**

9. Miten HYTE-työn vaikutuksia hyödynnetään strategisessa ohjauksessa?
10. Mitä konkreettisia toimia kunnanhallitus toteuttaa ilmastotavoitteiden saavuttamiseksi?

### **Hallinto ja päätöksenteko**

11. Miten kunnanhallitus aikoo parantaa päätöksenteon laatua, läpinäkyvyyttä ja yhteistyökykyistä toimintakulttuuria sekä vähentää valituksista aiheutuvia viiveitä ja kustannuksia?

### **Kiinteistöt ja konserni**

12. Miten kunnanhallitus turvaa vuokra-asuntotarjonnan ja pienentää siihen liittyviä taloudellisia riskejä?
13. Millä aikataululla kunnalle laaditaan ja tuodaan valtuuston hyväksyttäväksi kiinteistöstrategia?
14. Miten kunnanhallitus aikoo vahvistaa konserniohjausta ja varmistaa, että kuntakonserniin liittyvät keskeiset riskit, erityisesti kiinteistöomaisuuteen ja vuokratyöehtoihin liittyvät taloudelliset riskit, tunnistetaan ja hallitaan pitkäjänteisesti, ennakoivasti ja kokonaisuutena osana kunnan talouden ja elinvoiman johtamista?
15. Miten kunnanhallitus aikoo varmistaa, että kunnan ja yksityisten maanomistajien tarjoama tontti- ja asuntokanta vastaa nykyistä paremmin muuttajien tarpeita, ja millä konkreettisilla toimenpiteillä tontit ja asunnot saadaan aktiiviseen käyttöön osana kunnan muuttovoiman ja elinvoiman vahvistamista?

### **Vesihuolto ja lomituspalvelut**

16. Miten vesihuoltolaitoksen taloudellinen kestävyys turvataan investointipaineiden kasvaessa?

17. Miten lomituspalvelujen kustannustehokkuus ja saatavuus varmistetaan muuttuvassa toimintaympäristössä?

## 14 Kokonaisyhteenveto

Tarkastuslautakunnan kokonaisarvion mukaan Sysmän kunnan taloudellinen asema on lyhyellä aikavälillä vahva ja antaa kunnalle merkittävää liikkumavaraa. Kunta on velaton, maksuvalmius on hyvä ja vuoden 2025 tulos on ylijäämäinen.

Tämä vahvuus on Sysmälle mahdollisuus, mutta samalla myös velvoite. Kunnalla on mahdollisuus tehdä tulevaisuutta rakentavia ratkaisuja ennen kuin taloudellinen pakko niitä määrää.

Kunnan keskeiset riskit eivät liity ensisijaisesti nykyiseen taloudelliseen tilanteeseen, vaan pitkän aikavälin rakenteelliseen kehitykseen. Väestön väheneminen, kiinteistövarallisuuden hallinta, vuokra-asuntokannan taloudelliset riskit, työllisyyden kohtaanto-ongelmat sekä elinvoimatoimien vaikuttavuus edellyttävät nykyistä vahvempaa strategista ohjausta, ennakkointia ja vaikuttavuuteen perustuvaa päätöksentekoa.

Tarkastuslautakunta korostaa, että vahvaa taloudellista asemaa tulee hyödyntää aktiivisesti rakenteellisten haasteiden ratkaisemiseen sekä elinvoiman, pitovoiman ja talouden pitkän aikavälin kestävyuden vahvistamiseen.

## 15 Tarkastuslautakunnan kokoonpano vuonna 2025

Tarkastuslautakunta kokoontui vuonna 2025 kymmenen kertaa.

Vuosi jakaantui kahteen eri valtuustokauteen. Valtuustokaudella 2021–2025 tarkastuslautakuntaan kuuluivat puheenjohtaja Mia Tommola ja varapuheenjohtaja Juho Hopeasaari sekä jäsenet Kyösti Piippo, Tuula Nieminen ja Paula Ijäs, jolle kunnanvaltuusto myönsi eron luottamustehtävästä maaliskuussa 2025. Ijäksen tilalle tarkastuslautakuntaan valittiin loppukaudeksi Jani Nurminen. Varajäseninä toimivat Jaakko Stålhammar, Antero Salminen, Daisy Loopere, Susanna Helin ja Risto Väntti.

Valtuustokausi vaihtui 1.6.2025. Kesäkuussa valittuun uuteen tarkastuslautakuntaan kuuluvat puheenjohtaja Timo Seppänen ja varapuheenjohtaja Eija Virolainen-Nurminen sekä jäsenet Esko Bruun, Krister Sihvo ja Tuija Valkeavuori-Mononen. Varajäseninä toimivat Hannu Juhola, Susanna Helin, Juha Urpala, Risto Väntti ja Arja Aarela.

## 16 Tilintarkastus

Sysmän kunnan tilintarkastajana on toiminut Mikkelin Tilintarkastus Oy, vastuullisena tilintarkastajana JHT Mika Mikkonen apunaan Sari Korkolainen.

Yhteistyö tilintarkastajan kanssa on sujunut hyvin. Tilintarkastaja on antanut tarkastuslautakunnalle välitarkastusten yhteydessä katsauksia tarkastustyön etenemisestä. Vuonna 2025 katsauksia oli kolme, ja tilintarkastajan selosteet on liitetty tarkastuslautakunnan pöytäkirjoihin.

Tilintarkastaja oli kuultavana 28.4.2026 tarkastuslautakunnan kokouksessa vuoden 2025 tilintarkastuksen ja tilintarkastuskertomuksen takia. Tilintarkastajan mukaan kunnan hallinto, taloudenhoito, sisäinen valvonta ja riskien hallinta on järjestetty asianmukaisesti, eikä tarkastuksessa havaittu olennaisia puutteita.

## 17 Tarkastuslautakunnan esitys valtuustolle

Tarkastuslautakunta jättää arviointikertomuksensa Sysmän kunnanvaltuuston käsiteltäväksi. Tarkastuslautakunta esittää, että valtuusto pyytää arviointikertomuksessa esitettyihin havaintoihin ja kysymyksiin vastaukset kunnanhallitukselta. Vastaukset pyydetään kunnanhallitukselta koko arviointikertomuksen osalta ja valiokunnilta niiden omien vastuualueiden osalta siten, että vastaukset voidaan käsitellä valtuuston kokouksessa ensi syksyn aikana.

Sysmässä 5.5.2026

Tarkastuslautakunta

Timo Seppänen  
puheenjohtaja

Eija Virolainen-Nurminen  
varapuheenjohtaja

Esko Bruun  
jäsen

Juha Urpala  
varajäsen

Tuija Valkeavuori-Mononen  
jäsen