

SYSMÄ

VOIPALAN KYLÄ

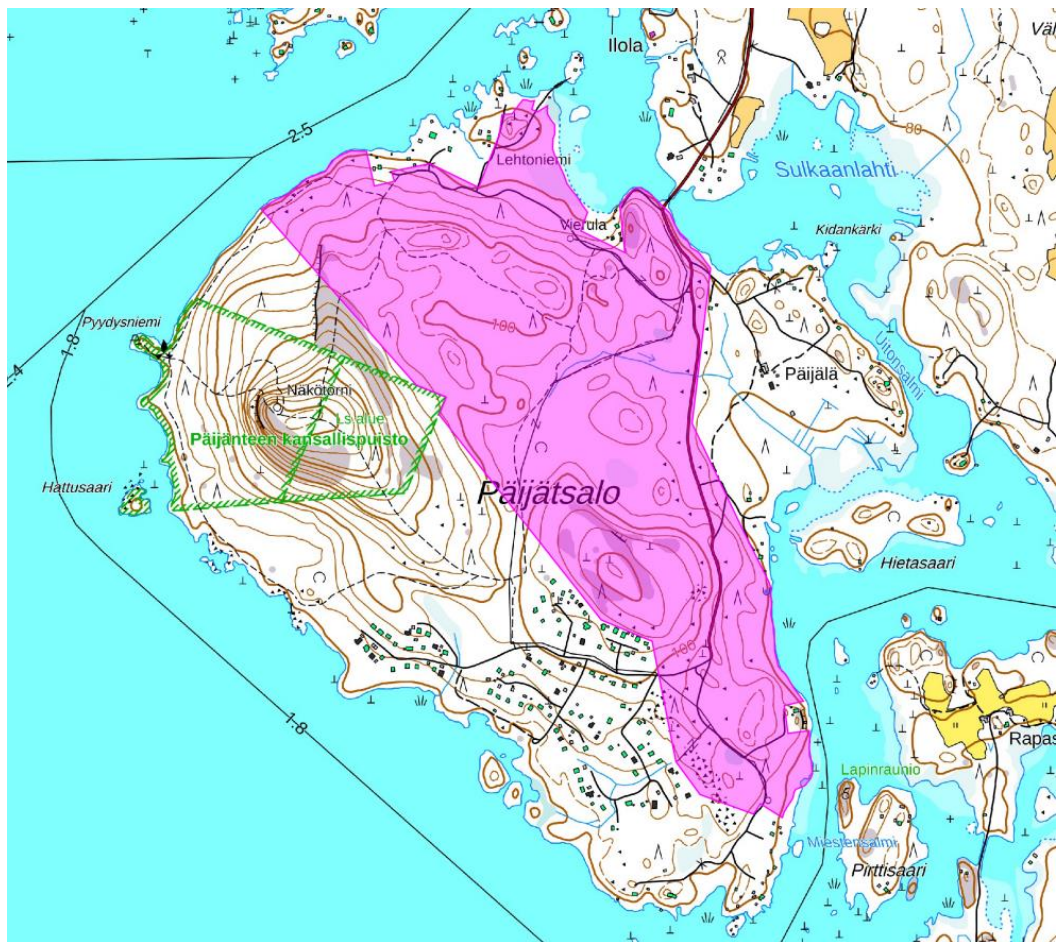
Osa tilasta Päijätsalo 781-423-1-351

Osa vesialueesta 781-876-6-1

Päijätsalon ranta-asemakaavan muutos

OSALLISTUMIS- JA ARVIINTISUUNNITELMA (OAS)

30.6.2026



Tunnistetiedot

Kaavan nimi: Päijätsalon ranta-asetakaavan muutos

Kunta: Sysmä (781) **Kylä:** Voipala (423)

Tilat: Ranta-asetakaavan muutos koskee osaa tilasta Päijätsalo 781-423-1-351 ja osaa vesialueesta 781-876-6-1

Tausta ja kaavoituksen tarkoitus

Ranta-asetakaavamuutoksen laatiminen käynnistetään Sysmän kunnan toimesta. Suunnittelualue on maa-alueiden osalta kokonaisuudessaan Sysmän kunnan omistuksessa.

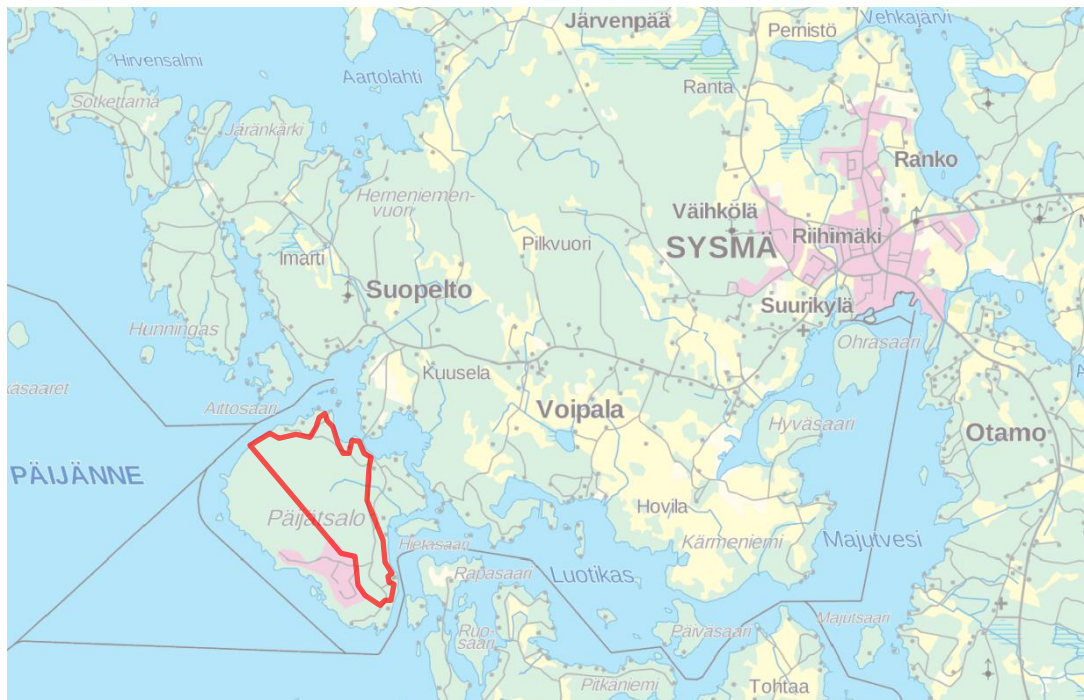
Kaavamuutoksen tavoitteena on muodostaa uutta vapaa-ajan asuinuuetta Päijätsalon saaren etelä- ja pohjoisosiin sekä tarvittavat aluevaraukset virkistyksele ja luonnonsuojelulle. Kunnan ei ole tarkoitus laajentaa yhdyskuntarakennetta (taajamaa) Päijätsaloon asti, vaan sallia vapaa-ajan asumisen tyyppinen ympärivuotinen oleskelu alueella. Mahdollisuus hyödyntää olemassa olevaa kunnallistekniikkaa kohtuullisin kustannuksin, toimiva tieverkosto, vuonna 2014 valmistunut Suopellontien kevyen liikenteen väylä, Suopellon New Port -satama, läheiset ravintola- ja matkailupalvelut sekä Ilolan alueen kehittäminen tukevat osaltaan uusien loma-asutusalueiden osoittamista Päijätsaloon.

Tavoitteena on osoittaa kaavamuutosalueelle yhteensä 27 uutta rakennuspaikkaa loma-asumisen viihtyisyytekijät sekä alueen luontoarvot huomioiden. Alueelle soveltuva rakentamisen määrä selviää lopullisesti kaavoitusprosessin kuluessa.

Ranta-asetakaavan muutos laaditaan osittain kunnan omana työnä sekä osittain Sysmän kunnan konsultti-, suunnittelu- ja rakennuttamispalveluiden puitesopimuksen piiristä valitut konsulttitoimiston työnä.

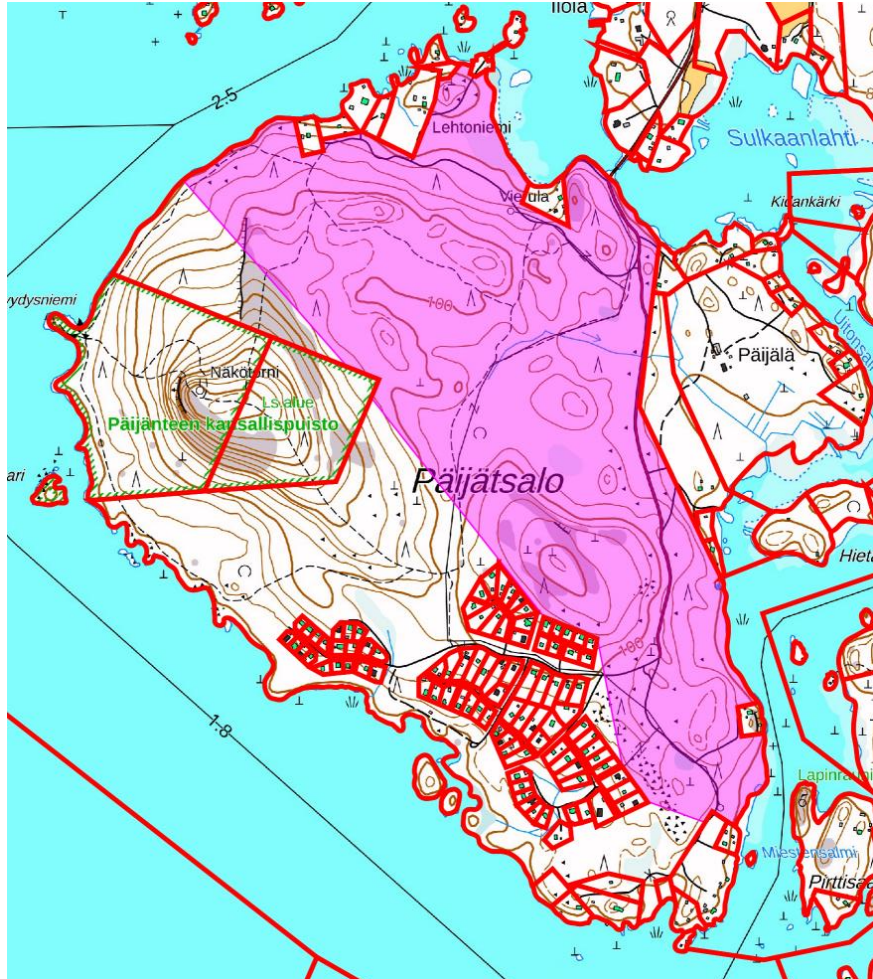
Suunnittelualue ja nykyinen maankäyttö

Suunnittelualue sijaitsee Päijänteen rannalla Päijätsalon saarella. Suunnittelualueen pinta-ala on noin 112 ha. Alueelle kuljetaan Suopellontietä (4131) ja siitä erkanevaa Päijätsalontietä pitkin. Saari yhdistyy mantereeseen maantiesillalla. Matkaa Sysmän taajamasta suunnittelualueelle kertyy noin 7 km.



Suunnittelualueen sijainti (Maanmittauslaitoksen Maastotietokannan 2016 aineistoa).

Suunnittelualue muodostuu pääosin tilan Päijätsalo 781-423-1-351 osa-alueesta, jonka pinta-ala on noin 112 hehtaaria. Suunnittelualueen raja on kaavoituksen edetessä tarkentunut koskemaan myös pieneltä osin vesialuetta 781-876-6-1. Suunnittelualue on tällä hetkellä retkeily- ja virkistysaluetta sekä metsämaata ja vesialuetta. Alueella ei ole rakennuksia. Suunnittelualueella kulkee pohjois-eteläsuuntainen Päijätsalontie, jota pitkin kuljetaan Päijätsalon nykyisen mökkikylän alueelle sekä saaren eteläosan lomarakennuskiinteistöille. Alueen pohjoisosassa kulkee Sorolantie, jota pitkin kuljetaan saaren pohjoisosan lomarakennuskiinteistöille sekä muutamille saarikiinteistöille. Sorolantien varressa on myös Päijätsalon retkeilyalueen parkkipaikka.



Suunnittelualueen alustava rajaus (Sysmän kunta 2022).

Pohjoisessa suunnittelualue rajautuu yhteiseen vesialueeseen 781-876-3-0 sekä tiloihin Saariranta 781-423-1-167, Salakka-Soro 781-423-1-17, Päijätniemi 781-423-1-151, Kalle 781-423-1-335, Lehtoniemi 781-423-1-336, Rauhaniemi 2 781-423-1-486, Lehtoniemenkärki 781-423-1-487 ja Vierula 781-423-1-130.

Idässä suunnittelualue rajautuu vesialueeseen 781-423-876-1 sekä Luhangan osakaskunnan vesialueeseen 781-876-6-1 ja tiloihin Päijänlehto 781-423-1-321, Mäntyrinne 781-423-1-324, Puistola 781-423-1-302, Janattu 781-423-1-264 ja Kurenkuukka 781-423-1-393.

Etelässä suunnittelualue rajautuu Luhangan osakaskunnan vesialueeseen 781-876-6-1 sekä tiloihin Saariranta 781-423-1-350, Pirttiranta 781-423-1-312, Metsäkulma 781-423-1-429, K5T12 781-423-1-455 ja Kivikaste 781-423-1-443 sekä nykyisen Päijätsalon rantakaava-alueen kortteleiden 1 ja 2 pohjoisreunaan.

Lännessä suunnittelualueen raja kulkee pääasiassa Päijätsalon tilan 781-423-1-351 sisällä ja n.100 metrin matkalta rajautuen Päijänteen kansallispuistoon kuuluvaan tilaan Vuorentausta 781-423-1-21.

Tavoitteet

Suunnittelualue on osa laajempaa Päijätsalo-Suopelto-Ilolan aluekokonaisuutta, jota kehitetään monipuoliseksi toiminnalliseksi kokonaisuudeksi, jossa yhdistyvät Päijänteen rantaan tukeutuva tiivis loma-asuminen, ympärivuotinen asuminen, matkailu- ja virkistyspalvelut sekä näihin kytkeytyvät elinkeinot ottaen huomioon alueen luonto-, maisema- ja kulttuuriympäristöarvot. Päijätsaloa kehitetään erityisesti laadukkaana vapaa-ajan asumisen alueena, jossa keskeisinä arvoina korostuvat luonto ja rauhallisuus. Alueen kehittämisessä huomioidaan erityisesti ns. kakkosasuminen ja etätyömahdollisuudet.

Ranta-asetakaavamuutoksen tavoitteena on osoittaa Päijätsaloon uusia loma- asumisen rakennuspaikkoja saaren pohjoisosaan Sorolantien varteen ja saaren eteläosaan Päijätsalontien varteen. Suunnittelualueen välittömässä läheisyydessä sijaitsee Päijätsalon kansallispuisto ja siihen liittyvää retkeilyreitistöä kulkee myös suunnittelualueella. Vuoden 2022 aikana Päijätsaloon on rakentunut myös uusi pyöräreitti (Päijätsalon Bikepolku), joka huomioidaan kaavamuutoksen laadinnassa. Suunnittelussa on otettava huomioon ja sovitettava yhteen kulttuuri-, maisema- ja luontoarvot sekä olemassa oleva asutus ja loma-asutus sekä elinkeinotoiminnan edistäminen. Alueen yhdyskuntatekniseen huoltoon ja järjestämiseen sekä ympäristön laatuun ja viihtyisyyteen on kiinnitettävä erityistä huomiota.



Päijätsalon saari kaakosta päin kuvattuna (Röni-Kuva Oy 2017).

Aiemmat suunnitelmat ja selvitykset

Valtakunnalliset alueidenkäyttötavoitteet

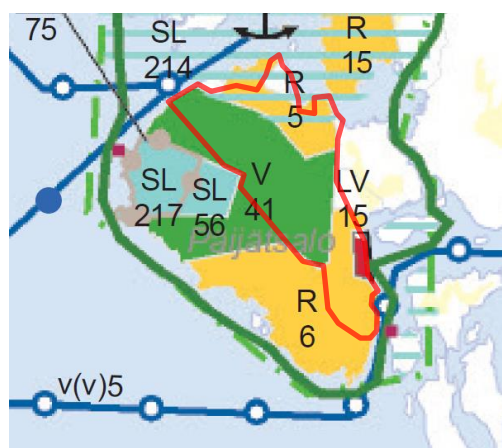
Valtioneuvosto päätti uudistetuista valtakunnallisista alueidenkäyttötavoitteista 14.12.2017. Tällä päätöksellä valtioneuvosto korvasi vuonna 2000 tekemän ja vuonna 2008 tarkistamansa päätöksen valtakunnallisista alueidenkäyttötavoitteista. Maankäyttö- ja rakennuslain mukaan tavoitteet on otettava huomioon ja niiden toteutumista on edistettävä maakunnan suunnittelussa, kuntien kaavoituksessa ja valtion viranomaisten toiminnassa.

Uudistetut tavoitteet tulivat voimaan 1.4.2018 ja jakautuvat viiteen kokonaisuuteen, jotka ovat:

- Toimivat yhdyskunnat ja kestävä liikkuminen
- Tehokas liikennejärjestelmä
- Terveellinen ja turvallinen elinympäristö
- Elinvoimainen luonto- ja kulttuuriympäristö sekä luonnonvarat
- Uusiutumiskykyinen energiahuolto

Maakuntakaava

Maakuntavaltuuston 3.12.2016 hyväksymässä ja 14.5.2019 lainvoiman saaneessa Päijät-Hämeen maakuntakaavassa 2014 suunnittelualue on osoitettu pääosin loma- ja matkailu-alueeksi (R) sekä virkistysalueeksi (V).



Ote Päijät-Hämeen maakuntakaavasta (Päijät-Hämeen liitto 2019).

Maakuntakaavan R-merkintä osoittaa loma-asumiselle ja matkailua palveleville toiminnoille varatut seudullisesti tai maakunnallisesti merkittävät alueet. Maakuntakaavan suunnittelumääräyksen mukaisesti *alueiden suunnittelussa ja kehittämisessä tulee ottaa huomioon toimintojen sopeutuminen ympäristöön, palvelujen saatavuus sekä huolehtia yhdyskuntateknisen huollon järjestämisestä. Alueen yksityiskohtaisemmassa suunnittelussa on huolehdittava siitä, ettei toiminnasta aiheudu ympäristölle merkittävää haittaa.* Indeksinumero 5 viittaa *Lehtoniemi-Honkasaarten loma- ja matkailualueeseen; Lehtoniemi-Honkasaarten ja Vierulan tiivis loma-asuntoalue, jolla on hyvä sijainti Päijänteen ja virkistysalueen tuntumassa.* Indeksinumero 6 osoittaa *Päijätsalon loma- ja matkailualueetta; Alueella on jo rakennettua vapaa-ajan asumista sekä kehittämistavoitteita alueen laajentamiseen.*

Maakuntakaavan V-merkintä osoittaa yleiseen virkistykseen ja ulkoiluun tarkoitettuja alueita. Maakuntakaavan suunnittelumääräyksen mukaisesti *alueen yksityiskohtaisemmassa suunnittelussa on turvattava virkistyskäyttöedellytyksien ja niiden erityispiirteiden säilyminen sekä kehittämismahdollisuudet, alueen saavutettavuus, riittävä yleis- ja erityispiirteisiin liittyvä palvelu-, ja varustetaso sekä ympäristöarvot ja viher- tai ulkoilureittien jatkuvuus virkistysalueilla.* Indeksinumero 41 viittaa *Päijätsalon virkistysalueeseen; Eteläistä Päijännettä maisemallisesti hallitsevan Päijätsalon virkistysalue.*

Suunnittelualueen itäosaan on maakuntakaavassa merkitty Päijätsalon lomakylää palveleva pienvenesatama (LV).

Vihreä mv-aluerajaus osoittaa Ilola-Suopelto-Päijätsalo kehittämisen kohdealueen. Aluekohtainen suunnittelumääräys: *Päijätsalo-Suopelto-Ilolan aluetta kehitetään monipuoliseksi toiminnalliseksi kokonaisuudeksi, jossa yhdistyvät Päijänteen rantaan tukeutuva tiivis loma-asuminen, ympärivuotinen asuminen, matkailu- ja virkistyspalvelut sekä näihin kytkeytyvät elinkeinot ottaen huomioon alueen luontoarvot sekä maisemaan ja kulttuuriympäristöön liittyvät arvot.* Suunnittelussa on otettava huomioon ja sovitettava yhteen kulttuuri-, maisema- ja luontoarvot sekä olemassa oleva asutus ja elinkeinotoiminnan edistäminen. Kehitettävään

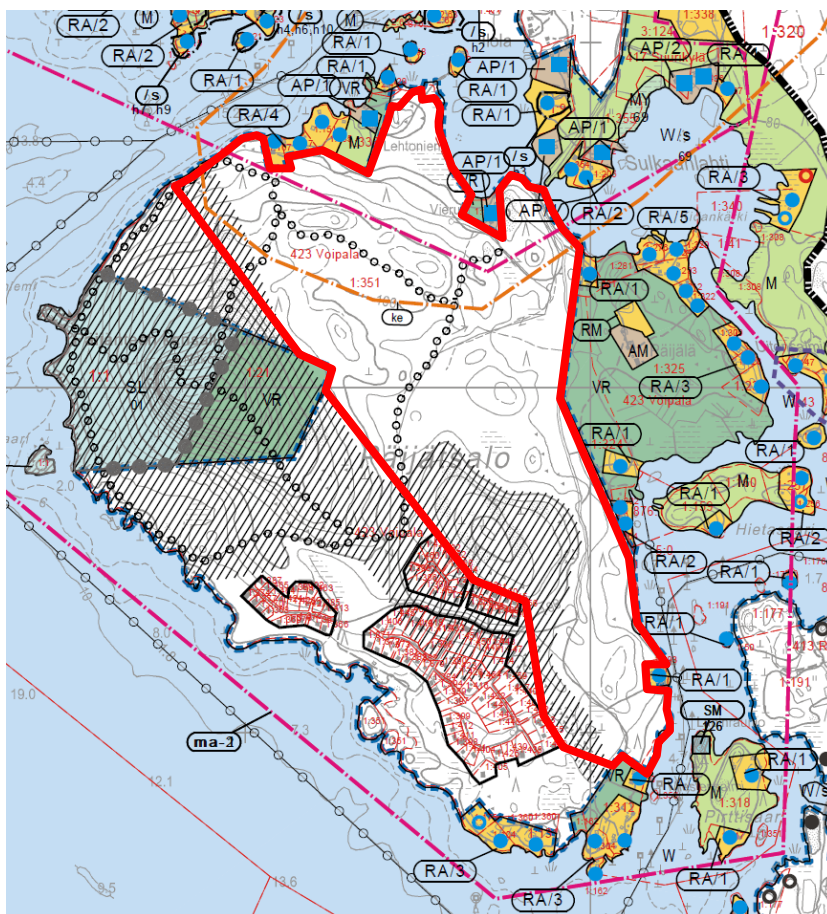
alueen yhdyskuntatekniseen huoltoon ja järjestämiseen sekä ympäristön laatuun ja viihtyisyyteen on kiinnitettävä erityistä huomiota.

Vihreällä pistekatkoviivalla merkitty kmv-alue rajausta osoittaa kulttuuriympäristön tai maiseman kannalta valtakunnallisesti merkittävän alueen: *kmv108 - Päijätsalon valtakunnallisesti arvokas maisema*. Merkinnällä osoitetaan valtioneuvoston päätöksellä 1995 hyväksytyt valtakunnallisesti merkittävät arvokkaat maisema-alueet. Alueidenkäytössä on varmistettava, että valtakunnallisesti merkittävät kulttuuriympäristöjen ja luonnonperinnön arvot säilyvät.

Vaaleansinisellä vaakaraidoituksella merkitty kulttuuriympäristön tai maiseman vaalimisen kannalta tärkeä ma-alue rajausta ulottuu suunnittelualueen pohjoisosaan. Päijätsalon saaren kaakkoispuolelle on osoitettu laivaväylä, joka yhdistää Sysmän kirkonkylän Päijänteeseen.

Yleiskaavat

Suunnittelualue kuuluu Päijänteen ranta-alueiden osayleiskaavan muutoksen piiriin. Kunnanvaltuuston hyväksymispäätöksestä (15.4.2013 §35) tehtiin kaksi valitusta hallinto-oikeuteen. Valituksista toinen koski Ilola-Päijätsalo-Suopelto -kokonaisuutta. Hallinto-oikeus antoi asiassa päätöksen vuoden 2014 lopussa ja kaava sai tältä osin lainvoiman 31.12.2014.



Ote Päijänteen ranta-alueiden osayleiskaavan muutoksesta. Suunnittelualueen rajausta punaisella.

Rantaosayleiskaavassa suunnittelualue on kuvattu alueena, jolla on voimassa tai vireillä ranta-asemakaava. Kaavaan on informatiivisesti merkitty suunnittelualueella kulkeva ulkoilureitti. Lisäksi suunnittelualue kuuluu kahden rantayleiskaavassa esitetyn maisema-alueen piiriin:

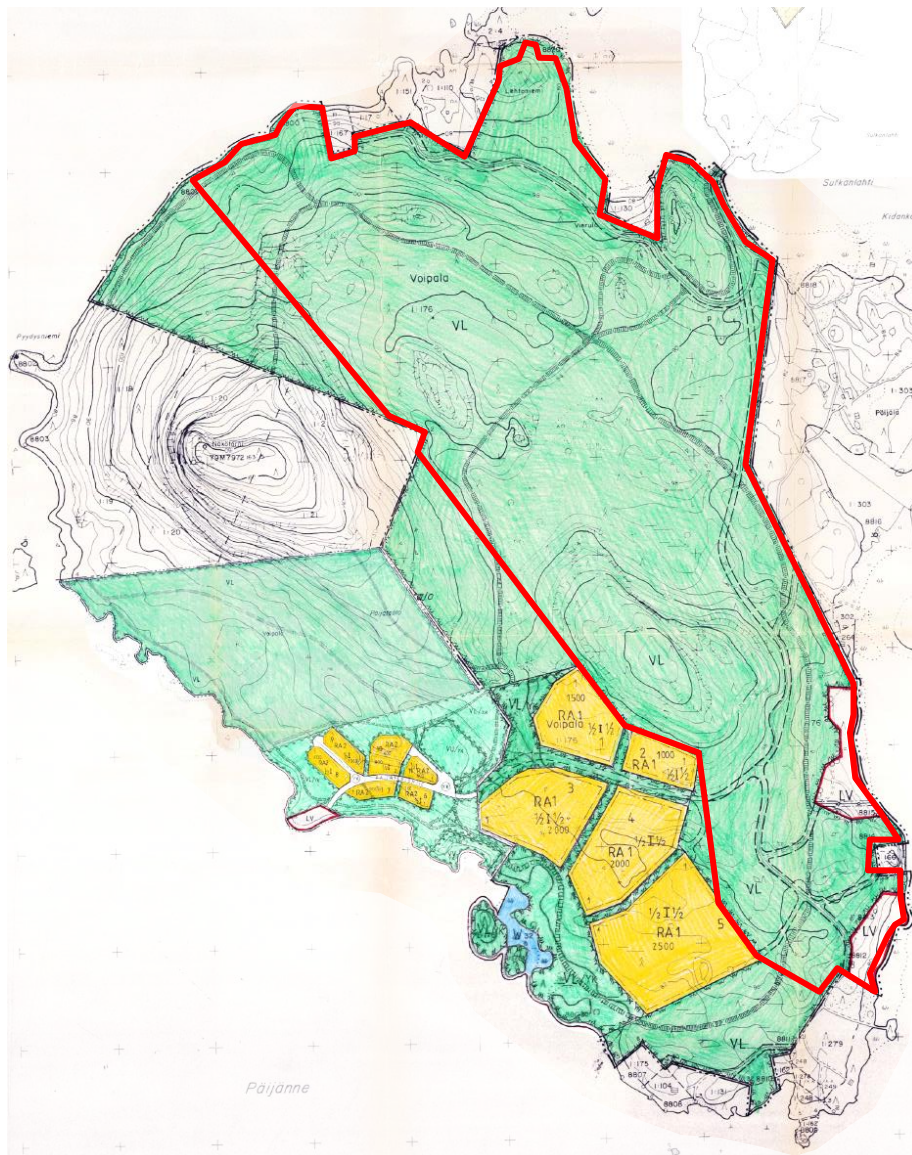
- Suunnittelualueen pohjoisosaan ulottuvalla ma-1 -rajauksella on osoitettu maakunnallisesti arvokkaat kulttuurimaisema-alueet. Indeksinumero 74 viittaa Suopellon huvila-asutuskokonaisuuteen. Alueella tapahtuva rakentaminen ja ympäristöhoito tulee sopeuttaa alueen kulttuurimaisemallisiin arvoihin.

- Koko Päijätsalon saari kuuluu ma-2 -rajaukseen, jolla on osoitettu maakuntakaavan mukainen maisema-alue ja kulttuurimaisema-alue. Rakentamisessa ja ympäristöhoidossa tulee vaalia alueen arvoja. Kulttuurimaiseman arvoja ensisijaisesti ovat Suopellon 1800-luvun lopulta lähtöisin oleva vanha huvila-asutuskokonaisuus. Maisemallisia arvoja ovat ensisijaisesti Päijätsalon harjualue, näköalapaikka, kasvillisuus ja luontoarvot sekä Suopellon-lolan perinteinen melko tiivis loma-asutus satama-alueineen.

Suunnittelualueen pohjoisosa kuuluu myös asumisen ja matkailun kehittämisen alue-rajaukseen (ke). Yleiskaavamääräyksen mukaisesti alueella varaudutaan osayleiskaavan ja/tai detaljikaavoituksen laatimiseen ja vaikutusten arviointiin.

Ranta-asemakaavat

Suunnittelualueella on voimassa Päijätsalon rantakaava (nyk. ranta-asemakaava), jonka Sysmän kunnanvaltuusto hyväksyi 19.1.1996 ja Mikkelin lääninhallitus vahvisti 27.1.1997. Lähes koko suunnittelualue on kaavassa osoitettu lähivirkistysalueeksi (VL). Suunnittelualueen eteläosaan, Päijätsalontien itäpuolelle on osoitettu kaksi venesatamaa/-valkamaa (LV), jotka eivät ole toistaiseksi toteutuneet.



Ote voimassa olevasta Päijänteen rantakaavasta. Suunnittelualueen rajausta punaisella.

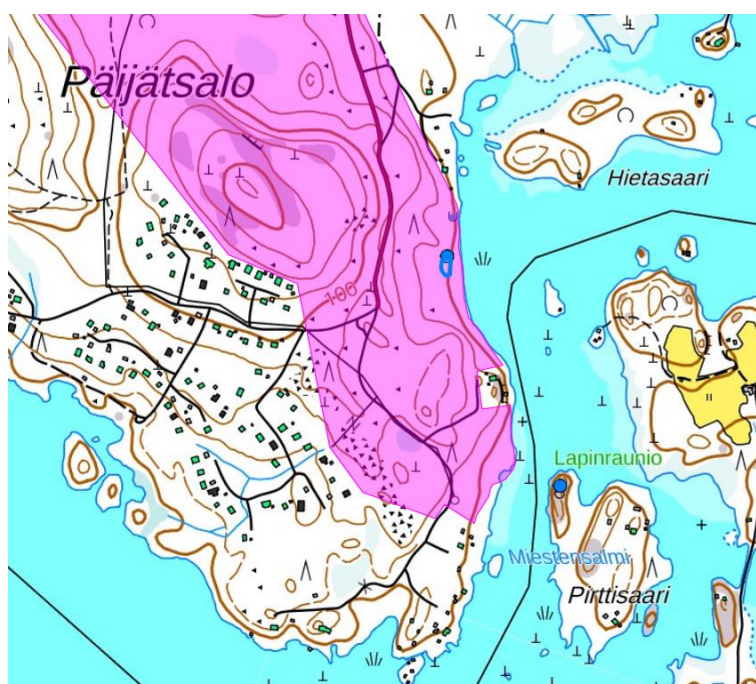
Rakennusjärjestys

Sysmän kunnan rakennusjärjestys on tullut voimaan 26.6.2026 (pl. valituksenalaiset osat).

Selvitystilanne ja pohjakartta-aineisto

Arkeologiset selvitykset ja aineisto

- Sysmä Päijätsalo, Arkeologinen inventointi, Maanala Oy 2023
 - Suunnittelualueelta inventoitiin 3 ennestään tuntematonta kiinteää muinaisjäännöstä.
- Museoviraston muinaisjäännösrekisteri.
 - Suunnittelualueelta Päijätsalon saaren kaakkoisrannalta on v.2020 inventoinnissa löydetty yksi kiinteä muinaisjäännös, varhaismetallikautinen asuinpaikka (kuva alla)



Luonnonympäristön selvitykset

- Päijätsalon luontoselvityksen päivitys, Teppo Häyhä 2025
- Ilola-Suopelto-Päijätsalon luonto- ja virkistyskäyttöselvitys, Teppo Häyhä. Heinola Resort ESR-hanke, 2014.
- Päijänteen rantojen luonto- ja maisemaselvitys, Teppo Häyhä ja Sirpa Rautiainen 2011. Sysmän kunta.

Rakennetun ympäristön selvitykset

- RKY on Museoviraston laatima inventointi, joka on valtioneuvoston 22.12.2009 päätöksellä otettu maankäyttö- ja rakennuslakiin perustuvien valtakunnallisten alueidenkäyttötavoitteiden tarkoittamaksi inventoinniksi rakennetun kulttuuriympäristön osalta 1.1.2010 alkaen.

- Suunnittelualue ei kuulu valtakunnallisesti merkittäviin rakennettuihin kulttuuriympäristöihin.

- Päijät-Hämeen maakuntakaavan 2006 laatimisen yhteydessä on selvitetty maakunnallisesti arvokkaat rakennetut kulttuuriympäristöt. Päijät-Hämeen maakunnallinen inventointi on valmistunut 2006: MARY - maakunnallisesti arvokkaat rakennetut ympäristöt. Päijät-Hämeen rakennettu kulttuuriympäristö, Henrik Wager, Päijät-Hämeen liiton julkaisu A159, 2006.
- Suunnittelualueen pohjoisosa kuuluu inventoinnissa mainittuun Suopellon huvila-asutusalueeseen.
- Päijät-Hämeen kulttuuriympäristöselvitys 2021 - 2023, MARY 2.
- Selvitystyö käynnistynyt syksyllä 2021. Selvityksen aikana päivitetään tiedot Päijät-Hämeen maakunnallisesti arvokkaiden rakennettujen kulttuuriympäristöjen osalta sekä selvitetään tarkasteltavien arvokohteiden/-alueiden päällekkäisyyttä (mm. Päijät-Hämeen maakunnallisesti arvokkaat maisemat 2006).
- Sysmän rakennetun kulttuuriympäristön selvitys (KUKUSE). Nina Könönen, Hämeen ympäristökeskuksen moniste 98/2005.
- Suunnittelualueen pohjoisosa kuuluu inventoinnissa arvokkaaksi määriteltyyn Suopellon alueeseen.

Muut selvitykset ja suunnitteluaineisto

- Kunnallistekninen selvitys, Ramboll 2013. Selvityksessä tarkasteltiin Päijätsalon runkojohdon riittävyttä Sysmän kunnan tulevaisuuden suunnitelmien varalta.
- Sysmän kunnan tavoitteet koskien Päijät-Hämeen maakuntakaava 2014 merkintöjä Suopelto-Ilola-Päijätsalo -alueella, Airix Ympäristö (2013)
- Selvityksen mukaan tutkitut II ja III -alueet soveltuvat hyvin rakentamiseen.
- Eeva Aarrevaara, Carita Uronen, Tapani Vuorinen (2007). *Päijät-Hämeen maisemaselvitys*. Lahden ammattikorkeakoulun julkaisu.
- Päijät-Hämeen taajama- ja kylätarkastelu. Päijät-Hämeen maisemaselvityksen osaraportti. Päijät-Hämeen liitto, Hämeen ympäristökeskus, Lahden ammattikorkeakoulu (2006).
- Päijät-Hämeen maakuntakaavan 2060 selvitykset

Pohjakartta-aineisto

- Ranta-asemakaavan muutos laaditaan vuonna 2024 laaditulle pohjakartalle (Mittausluokka 3, ETRS-GK26/N2000).

Vaikutusalue

Välittömään vaikutusalueeseen katsotaan kuuluvaksi koko Päijätsalon saari. Vaikutusalueen rajausta laajennetaan tarvittaessa. Merkittävimmät vaikutukset liittyvät lisääntyvään liikenteeseen sekä rakentamisen ohjaukseen.

Osalliset ja tiedottaminen

Osallisia ovat mm. seuraavat tahot:

- Viranomaiset: Lupa- ja valvontavirasto, Kaakkois-Suomen elinvoimakeskus, Päijät-Hämeen liitto, Päijät-Hämeen alueellinen vastuumuseo, Päijät-Hämeen pelastuslaitos ja Päijät-Hämeen ympäristöterveyskeskus.
- Suunnittelualueen naapuritilojen maanomistajat sekä ne, joiden asumiseen, vapaa-ajan asumiseen, työntekoon tai muihin oloihin kaava saattaa huomattavasti vaikuttaa
- Yhteisöt ja tahot joiden toimialaa suunnittelussa käsitellään; Metsähallitus, Päijätsalon osuuskunta ja Päijätsalon rantakunta sekä alueen yksityisten tiekunnat.
- Sysmän kunnan toimielimet ja hallintokunnat: kaavoitustoimikunta, kunnanhallitus, toimintaympäristövaliokunta, toimintaympäristövaliokunnan tie- ja lupajaosto ja kunnanvaltuusto.

Kaikista merkittävistä kuulemis- ja päätöksentekovaiheista ilmoitetaan Sysmän kunnan ilmoitustaululla ja verkkosivuilla. Kaavan vireille tulosta, osallistumis- ja arviointisuunnitelman, kaavaluonnoksen ja kaavaehdotuksen nähtäville asettamisesta kuulutetaan myös Lähilehdessä.

Suunnittelualueen lähialueen asukkaita ja maanomistajia informoidaan tärkeimmistä suunnitteluvaiheista kirjeitse. Kaava-aineistot pidetään nähtävillä koko kaavoituksen ajan kunnan verkkosivuilla.

Kaavoitusprosessi ja osallistuminen

Vireilletulovaihe

- Alustavan osallistumis- ja arviointisuunnitelman (OAS) laatiminen
- Aloitusvaiheen viranomaisneuvottelu
- Selvitysten laatiminen / päivittäminen tarpeen mukaan
- Kuulutus ja tiedottaminen kaavan vireilletulosta sekä osallistumis- ja arviointisuunnitelman nähtäville asettamisesta (30 vrk)
→ ***Osallisilla on mahdollisuus antaa palautetta OAS:sta***

Luonnosvaihe

- Kaavaluonnoksen laatiminen ja käsittely toimielimissä
- Kuulutus ja tiedottaminen kaavaluonnoksen ja valmisteluaineistojen nähtäville asettamisesta (30 vrk) + yleisötilaisuus
→ ***Osallisilla on mahdollisuus esittää mielipiteensä valmisteluaineistosta sekä kaavaluonnoksesta***
- Viranomaislausunnot
- Kaavaluonnoksen tarkistaminen saadun palautteen pohjalta sekä kaavanlaatijan vastineet annettuihin mielipiteisiin ja lausuntoihin.

Ehdotusvaihe

- Kaavaehdotuksen laatiminen ja käsittely toimielimissä
- Kuulutus ja tiedottaminen kaavaehdotuksen nähtäville asettamisesta (30 vrk)
→ ***Osallisilla ja muilla kunnan jäsenillä on mahdollisuus tehdä kaavaehdotuksesta kirjallinen muistutus nähtävilläoloaikana***
- Viranomaislausunnot, tarvittaessa myös viranomaisneuvottelu
- Kaavaehdotuksen tarkistaminen saadun palautteen pohjalta

Hvääksymisvaihe

- Kaava-asiakirjojen viimeistely hyväksymiskäsittelyä varten
- Kaavan hyväksymisestä päättää Sysmän kunnanvaltuusto
- Tiedottaminen kunnanvaltuuston päätöksestä
→ ***Kaavan hyväksymistä koskevaan päätökseen on mahdollista hakea muutosta valittamalla Hämeenlinnan hallinto-oikeuteen***

Arvioitavat vaikutukset

Ranta-asemakaavan muutostyössä arvioidaan kaavaratkaisun vaikutuksia seuraavassa esitetyn jaottelun pohjalta. Vaikutukset ilmenevät merkittävimmin varsinaisella suunnittelualueella, mutta osa vaikutuksista ulottuu laajemmalle alueelle. Tästä johtuen vaikutusalue määritellään kunkin vaikutuksen kohdalla yksilöllisesti.

Arvioitavat vaikutukset:

- Vaikutukset luontoon ja luonnonympäristöön
- Vaikutukset rakennettuun ympäristöön
- Vaikutukset maisemaan ja kulttuuriympäristöön
- Vaikutukset ilmastoon
- Vaikutukset viher-, ja virkistysalueisiin ja niiden käyttömahdollisuuksiin
- Sosiaaliset vaikutukset
- Taloudelliset vaikutukset
- Liikenteelliset vaikutukset

Lisäksi arvioidaan valtakunnallisten alueidenkäyttötavoitteiden toteutumista.

Aikataulu

Työvaihe	Ajankohta
Aloitusvaiheen viranomaisneuvottelu	joulukuu 2022
Vireilletulokuulutus	kevät 2023
Osallistumis- ja arviointisuunnitelma nähtävillä	kevät 2023
Kaavaluonnos nähtävillä	2024
Kaavaehdotus nähtävillä	2026
Valtuuston hyväksymispäätös	tavoite 2026

Yhteystiedot ja palaute

Osallistumis- ja arviointisuunnitelmaa päivitetään ja täydennetään suunnittelun edetessä. Palaute osallistumis- ja arviointisuunnitelmasta, mielipiteet kaavan valmisteluvaiheessa sekä muistutukset kaavaehdotuksesta tulee osoittaa kirjallisesti Sysmän kunnanhallitukselle osoitteella:

Sysmän kunnanhallitus
Valittulantie 5
19700 Sysmä

Tai sähköpostitse: kirjaamo@sysma.fi

Lisätietoja: Sysmän kunta / Kaavoitus

Sitowise Oy / Kaupunkisuunnittelu
Kaavanlaatija
Jurkka Pöntys YKS 615 ja Lotta Syväniemi
p. 020 747 6000 etunimi.sukunimi@sitowise.com